

*Accueil **M**ultiethnique et **I**ntégration des **N**ouveaux **A**rrivants à **T**errebonne et  
les **E**nviron*



***BILAN D'ACTIVITÉS**  
**2012-2013***

## TABLE DES MATIÈRES

<b>Mot du Président</b> .....	3
<b>Mot de la coordinatrice</b> .....	3
<b>1. Mission d'AMINATE</b> .....	4
<b>2. Bref historique</b> .....	4
<b>3. Conformités des activités aux objectifs de la charte</b> .....	4
3.1 Objectifs généraux d'AMINATE .....	5
3.2 Nature des activités .....	5
<b>4. Nos quatre enjeux</b> .....	5
<b><u>SERVICES ET ACTIVITÉS D'AMINATE</u></b> .....	5
<b>1. GESTION ET GOUVERNANCE D'AMINATE</b> .....	6
1.1 Conseil d'administration .....	6
1.2 Directeur d'AMINATE .....	7
1.3 Équipe de travail .....	7
1.4 Organigramme .....	7
1.5 Membres bénévoles .....	8
<b>2. ACCUEIL, RÉFÉRENCE, INFORMATION ET ACCOMPAGNEMENT</b> .....	8
2.1 Approche d'AMINATE .....	8
2.2 Portrait de la clientèle d'AMINATE .....	8
2.2.1 Évolution de la clientèle d'AMINATE .....	8
2.2.2 Pays d'origine des clients d'AMINATE .....	09
2.2.3 Tranche d'âge des clients d'AMINATE .....	10
2.2.4 fréquences des besoins exprimés par la clientèle.....	10
2.2.5 interventions en chiffres .....	11
<b>3. PROMOTION ET SENSIBILISATION</b> .....	12
3.1 Outils de promotion .....	12
3.2 Activités de sensibilisation .....	13
3.3 Activités de rapprochement culturel .....	14
<b>4. CONCERTATION</b> .....	15
4.1 Tables de concertation .....	15
4.2 Comités de travail .....	15
<b>5. FORMATIONS ET CONFÉRENCES</b> .....	16
<b>6. ENTENTES ET PARTENARIATS</b> .....	17
6.1 Ententes prises avec Service Canada (Connexion compétences) .....	17
6.2 Entente Emploi Québec .....	17
6.3 Partenariat intercommunautaire .....	18
<b>7. PROJETS DE L'ANNÉE</b> .....	
7.1 <i>Un pas vers une intégration dans ma nouvelle communauté : Les Moulins</i> .....	19
7.2 Remerciements .....	20
<b>8. TÉMOIGNAGES</b> .....	22

## **MOT DU PRÉSIDENT**

Il me fait plaisir de vous accueillir à la quatrième assemblée générale annuelle d'AMINATE. Ce soir, vous recevrez de nombreuses informations sur nos services, nos activités, nos réalisations et on vous présentera, les principaux actes posés par notre conseil d'administration.

Vous pourrez constater que l'année 2012-2013 a été une réussite à tous les points de vue et ce malgré, des moyens limités. Ces succès, nous les devons d'abord au professionnalisme de notre personnel, à l'implication de nombreux bénévoles et à l'appui inconditionnel des membres de notre conseil d'administration.

Il n'y a pas si longtemps, je répondais à cette question lors d'une entrevue.

« *Où en sera AMINATE dans cinq ans ?* »

Voici la réponse que j'avais donnée.

« *Dans cinq ans, on va avoir le coffre à outils nécessaires pour répondre à la panoplie de services demandés par les clients. Cela veut dire avoir le financement requis. Concrètement, nous serons un incontournable dans l'accueil des nouveaux arrivants avec minimalement trois personnes à temps plein. Nous aurons de nombreux partenaires et le milieu sera mobilisé. Là on pourra dire qu'AMINATE est l'ami de tous.* »

Il y a un an, cet objectif semblait encore lointain. Mais ce soir, vous constaterez qu'on s'approche rapidement de ce souhait. Je dirais même que certains volets ont déjà été atteints. Au nom des membres du conseil d'administration, je veux profiter de l'occasion pour vous remercier de l'intérêt que vous nous portez. Et je souhaite que vous continuiez à participer à nos différentes activités.

Un merci particulier à nos partenaires qu'ils soient locaux, régionaux ou même national. Encore merci à nos employées pour leur implication et leur générosité. Merci à notre coordonatrice, pour son dévouement, sa passion et son esprit d'initiative.

Enfin un dernier merci, aux membres du conseil d'administration.

Bonne assemblée !

*Gérald Biron, président*

## **Mot de la coordinatrice**

On me dit Souvent « Il y a tant de souffrance, de déchirement, alors pourquoi immigrer pour vous infliger tout ça? » Ma réponse : « C'est toujours douloureux d'entreprendre un changement dans sa vie, mais ça reste un choix personnel, une décision qu'on doit toujours assumer, parce que d'où l'on vient c'est bien souvent pire!

Partir de zéro peut être très exaltant et ressourçant, mais parfois c'est un bien grand défi pour certains, car l'intégration est multidimensionnelle, elle est sociale, linguistique, culturelle et professionnelle, cela nécessite beaucoup d'énergie, de la motivation, de l'acharnement, mais surtout de l'accompagnement, et c'est bien ça qui est au cœur de notre mission « Accueillir, informer, orienter, outiller et accompagner le nouvel arrivant dans son parcours migratoire afin de réduire les obstacles qui jalonnent le chemin de son intégration ».

Depuis quatre ans nous avons travaillé avec passion et professionnalisme, et nous ne cessons d'améliorer notre expertise, nous avons gagné la confiance de tous, mais surtout celle de notre clientèle que nous desservons avec respect et empathie. Tout cela ne pouvant se faire sans le soutien et la confiance indéfectible des membres du conseil d'administration d'AMINATE, je vous dit merci de m'avoir permis en tant qu'immigrante, de me réaliser professionnellement et de me faire une place dans ce pays où tous les rêves sont permis avec la volonté et la persévérance et croyez –moi cette devise, je la transmet à notre clientèle. Merci monsieur le Président de n'avoir jamais abandonné le navire et d'avoir toujours cru en nous, merci pour votre bénévolat à temps plein.

Merci à nos membres pour leur ouverture d'esprit ...

*Hassiba Idir, Coordinatrice*

## INTRODUCTION

### **1. MISSION D'AMINATE**

AMINATE a pour mission d'accueillir, de référer, d'accompagner et d'installer les personnes immigrantes nouvellement arrivées à Terrebonne et Mascouche et d'ainsi répondre à un besoin qui se fait de plus en plus criant dans la MRC Les Moulins.

AMINATE contribue à la sensibilisation de la population de la MRC Les Moulins, à la réalité de l'immigration et à promouvoir la diversité culturelle comme étant une richesse, une valeur ajoutée à la communauté.

Enfin, AMINATE se veut un support et un cadre de référence pour l'action des intervenants du milieu auprès des immigrants.

### **2. BREF HISTORIQUE**

Ayant constaté l'absence de ressource d'appui et d'information pour les nouveaux arrivants dans le sud de Lanaudière, des acteurs sensibles à leurs besoins, ont décidé de mettre en place un service d'accueil et d'intégration pour la région des Moulins. C'est ainsi que la Charte d'AMINATE a été émise par le gouvernement du Québec, attestant son statut d'organisme à but non lucratif, le 11 mars 2009. Depuis, AMINATE a offert ses services à plus de 200 familles s'installant dans la MRC Les Moulins.

### **3. CONFORMITÉ DES ACTIVITÉS AUX OBJETS DE LA CHARTE**

#### **3.1 Objectifs généraux**

Nos actions sont conformes aux objectifs fondamentaux d'AMINATE (ci-après) tels que stipulés dans la charte de notre organisme :

- Établir et maintenir au Québec un organisme à but non lucratif (OBNL), dénommé "AMINATE", en faveur des personnes immigrantes nouvellement arrivées au Québec, dans le but de contribuer à leur intégration sociale, économique et culturelle, d'améliorer leurs conditions de vie dans leur milieu d'accueil, notamment à Terrebonne, Mascouche et les environs.;
- Accueillir, informer et référer les immigrants et les nouveaux citoyens de Terrebonne, Mascouche et les environs, ayant des besoins spécifiques. Il s'agit, à cet effet, de promouvoir des activités et d'offrir des services devant leur faciliter l'adaptation et l'intégration, ainsi que de favoriser le rapprochement entre les néo-Canadiens et la société d'accueil, aussi de coordonner l'action des intervenants du milieu auprès des immigrants sur une base volontaire;
- Développer et, plus précisément, mettre en œuvre des services d'accueil, d'accompagnement, d'installation sociale et d'intégration professionnelle ainsi que l'apprentissage et la maîtrise du français comme outil de communication;
- Obtenir l'appui de personnes physiques et morales intéressées à promouvoir le mieux-être collectif de la population concernée, et de collaborer avec tout organisme ayant une mission similaire, sur une base de partenariat;
- Recueillir des fonds dans le but de financer ces activités et services sous forme de programmes, et mobiliser diverses ressources humaines et matérielles nécessaires à l'exécution de ces objectifs.

### **3.2 Nature des activités**

- Intégration physique d'AMINATE dans son milieu;
- Services d'accueil, d'intégration, d'information et de référence;
- Activités de sensibilisation;
- Concertation avec d'autres organismes;
- Préparation et mise sur pied de programmes sociaux subventionnés;
- Rédaction du portrait des besoins de la population du territoire;
- Structuration et renforcement du personnel salarié et bénévole de l'organisation

## **4. NOS QUATRE ENJEUX**

Afin d'assurer la croissance d'AMINATE, il est nécessaire de développer et de maintenir une culture organisationnelle dynamique. C'est notamment à cette fin qu'a été établie une planification stratégique pour les années 2010 à 2013. Cette planification cerne les principaux enjeux et objectifs de l'organisme. Ces enjeux sont les suivants :

*Enjeu 1 : Mise en œuvre de mécanismes de visibilité, de sensibilisation et soutien de la communauté reliée à AMINATE.*

*Enjeu 2 : Renforcer l'organisation interne d'AMINATE , notamment de la diversification et de la consolidation de nos sources de financement.*

*Enjeu 3 : Développement de nos activités et nos actions .*

*Enjeu 4 : Définir nos champs d'action en complémentarité avec les acteurs locaux et régionaux .*

## **1. GESTION ET GOUVERNANCE D'AMINATE**

### **1.1 Conseil d'administration**

Au cours de l'année 2012-2013, le conseil d'administration d'AMINATE a tenu 8 rencontres régulières.

**Le conseil est composé des membres suivants :**

M. Gérald Biron, président;

M. Agmévabi Kamlan, administrateur;

Mme Odette Garant, vice-présidente;

Mme Darllie Pierre-Louis, administratrice;

Mme Madeleine Jean, trésorière;

M. Daniel Jeudi, administrateur;

Mme Clémence Massicotte, secrétaire;

M. Jean-Marie Ntsongo, administrateur;

Mme. Nadine Lavoie, administratrice.

## Conseillers du C.A. d'AMINATE :

Mme Lise Gagnon, conseillère municipale de la Ville de Mascouche;

Mme Elyse Lafortune, Soutien à la vie associative, Ville de Mascouche

M. Jean-François Lévesque, chef de service, Soutien à la vie associative, Ville de Terrebonne;

M. Jean-Guy Sénécal, conseiller municipal de la Ville de Terrebonne

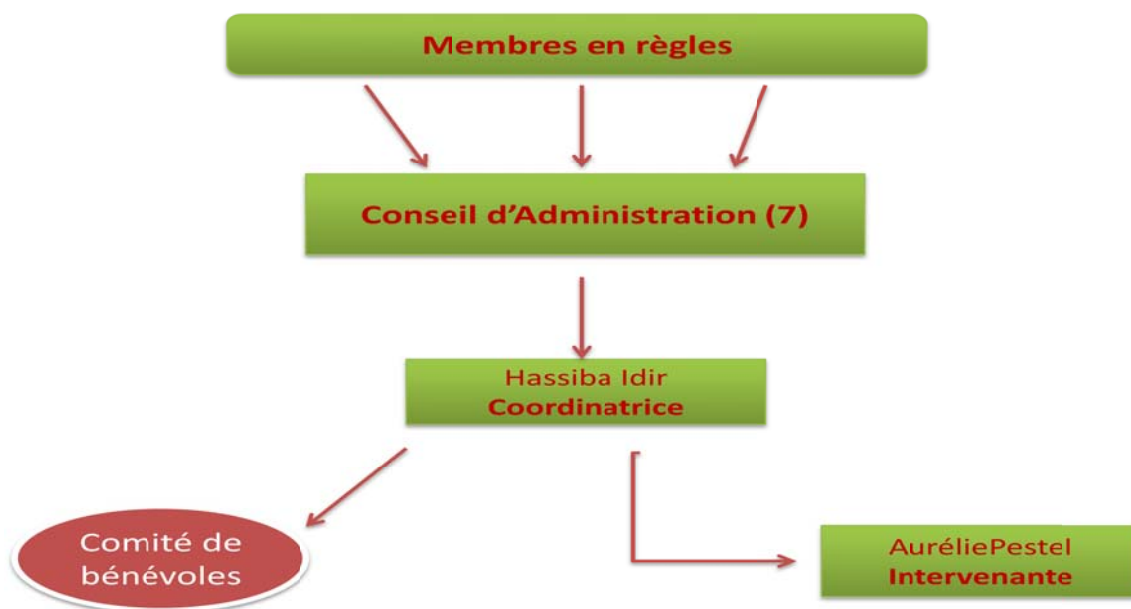
## 1.2 Coordinatrice d'AMINATE

Mme Hassiba Idir a assuré la coordination d'AMINATE pendant l'année 2012-2013.

## 1.3 Équipe de travail

Lors de l'année 2012-2013, l'équipe de travail d'AMINATE était composée, en plus de la coordinatrice Mme Hassiba Idir, de Mme Aurélie Pestel intervenante, chargée de l'accueil de la clientèle, de Mme Clémence Massicotte, bénévole et de Mme Nathalie Comeau, stagiaire en intervention sociale à raison de 3 jours pendant 19 semaines.

## 1.4 L'ORGANIGRAMME D'AMINATE



## 1.4 Membres et bénévoles

À la veille de notre 4<sup>e</sup> année d'existence, AMINATE tient à remercier ses bénévoles pour leur implication, leur support et leur ouverture d'esprit. Ces personnes ont effectué plus de 900 heures de bénévolat auprès d'AMINATE cette année. Leur apport est fondamental et AMINATE leur en est plus que reconnaissant.

## 2. ACCUEIL, RÉFÉRENCES, INFORMATIONS ET ACCOMPAGNEMENTS

### 2.1 Approche d'AMINATE

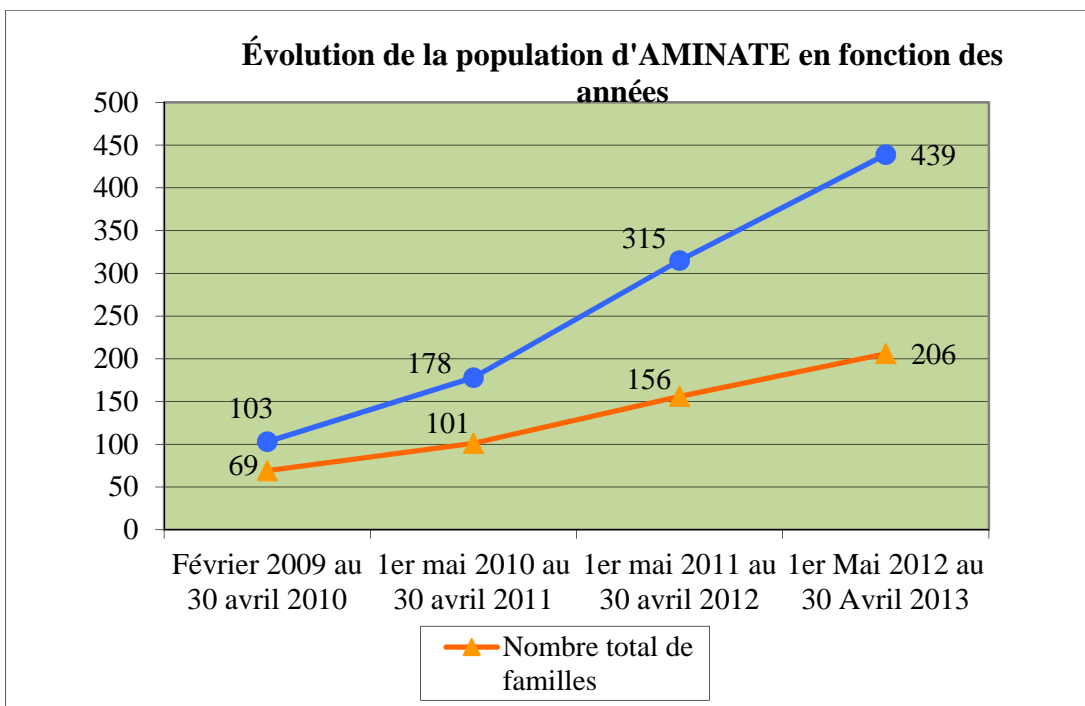
L'accueil constitue le cœur même de nos interventions, qui se veulent humaines, chaleureuses, promptes et toujours courtoises. Nos actions sont empreintes du respect d'autrui, de solidarité, d'entraide, de partage et se basent sur notre devise, « **Unis dans la diversité** ». Nos actions visent le développement de citoyens autonomes, actifs et informés. Notre clientèle ne cesse d'augmenter de même que ses besoins. Voici un portrait général qui résume cette évolution depuis le début d'AMINATE.

### 2.2 Portrait de la clientèle d'AMINATE

#### 2.2.1 Évolution de la clientèle d'AMINATE depuis son implantation.

	<b>Nombre de nouvelles familles</b>	<b>Nombre de nouveaux individus</b>
<b>Février 2009 au 30 avril 2010</b>	69	103
<b>1<sup>er</sup> Mai 2010 au 30 avril 2011</b>	32	75
<b>1<sup>er</sup> mai 2011 au 30 avril 2012</b>	55	137
<b>1<sup>er</sup> mai 2011 au 30 avril 2013</b>	<b>50</b>	<b>124</b>
<b>Total</b>	<b>206</b>	<b>439</b>





### 2.2.2 Pays d'origine des familles clientes d'AMINATE pour 2013-2013

Pays d'origine	Nbre d'individus	Pourcentage
Haïti	47	37,90%
Algérie	11	8,87%
Colombie	10	8,06%
Maroc	9	7,26%
Japon	5	4,03%
Mexique	5	4,03%
Mauricie	4	3,23%
Venezuela	4	3,23%
Afghanistan	4	3,23%
Congo	4	3,23%
France	3	2,42%
Honduras	3	2,42%
Turquie	3	2,42%
Rwanda	3	2,42%
Cuba	2	1,61%
Équateur	2	1,61%
Panama	2	1,61%
Vietnam	2	1,61%
Philippines	1	0,81%
<b>Total</b>	<b>124</b>	<b>100%</b>

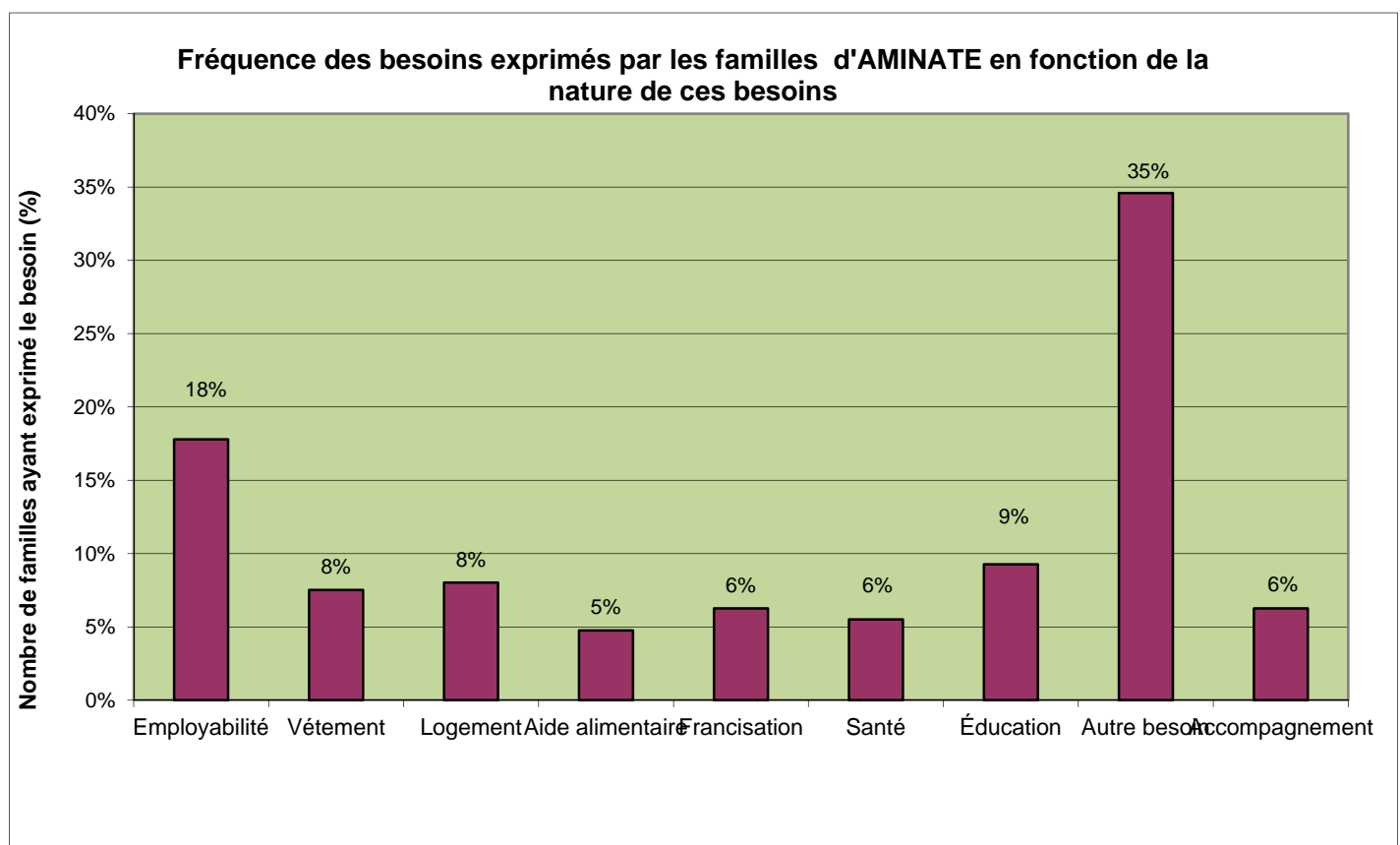
### 2.2.3 Tranches d'âges de la clientèle

Tranche d'âge	Nombre	Pourcentage
0-14	45	36,29%
15-18	3	2,42%
19-35	32	25,81%
36-50	25	20,16%
51 et +	3	2,42%
âge inconnu	16	12,90%
<b>Total</b>	<b>124</b>	<b>100,00%</b>

**Donc : 63.71%**

**de notre clientèle ont 15 ans et plus**

### 2.2.4 Besoins exprimés par les familles clientes d'AMINATE



**Dans autres besoins, il y a tout l'aspect d'information sur la société d'accueil, les droits, le réseautage, les besoins de briser l'isolement, la façon de faire, les concepts ...etc )**

## 2.2.5 L'Intervention en chiffres

Interventions	Nombres de clients
Accueil au bureau	219
Informations téléphonique et courriels	140
Références en employabilité	71
Besoins scolaires et garderies	37
Références à la francisation	25
Santé	22
Aide vestimentaire	30
Aide alimentaires	19
Aide au logement	32
Informations sur la société en général	138
Ouverture de comptes bancaires	5
Remplir divers formulaires ( RP, PT..	8
Cartes de transport, circuit routier	7

## 2.2.6 Espace féminin

On a mis en place un espace d'échange et de partage hebdomadaire, entre des femmes immigrantes. Grâce à la générosité de l'organisme Mom's qui nous prête les locaux, une dizaine de rencontres ont déjà eu lieu et l'activité se poursuit, en intégrant au fur et à mesure de nouvelles arrivantes. Ces rencontres sont un moment propice au développement de l'amitié, de réseautage, de pratique du français, d'information, ainsi qu'un support d'entraide entre ces femmes.



## Dossier des haïtiens parrainés :

Depuis quelques mois nous avons constaté l'augmentation de la clientèle haïtienne issue du programme spécial du parrainage humanitaire.

Durant le premier semestre de l'année, nous avons collaboré avec le Carrefour d'Intercultures de Laval, qui avait comme mandat d'accompagner et soutenir des nouveaux arrivants issus de cette catégorie.

Pour des raisons financières, le carrefour ne pouvait plus assumer les déplacements de leurs intervenants dans la région, nous avons donc dû prendre en charge cette population avec toutes les difficultés et les défis relatifs au parrainage.

### 3. PROMOTION ET SENSIBILISATION

#### 3.1 Outils de promotion

- Notre **site web**, [www.aminat.qc.ca](http://www.aminat.qc.ca), nouvelle version en ligne.
- Nous avons distribué 300 dépliant aux particuliers, aux partenaires sociocommunautaires et aux institutions publiques .
- **Les journaux locaux (*La Revue et Le Trait d'Union*)**, ont suivi avec intérêt les réalisations d'AMINATE. Entre 2012 et 2013, l'organisme figurait dans pas moins de 10 articles de journaux, ce qui porte à 36 le nombre d'articles concernant AMINATE depuis sa création. Vous trouverez ci-dessous, la liste de ces articles. Il est possible de consulter ces articles en se rendant sur le site de l'organisme, dans *la rubrique Publications*.

#### 2013

- *Québec vient en aide à AMINATE ( 15 mai 2013)*
- AMINATE soutenu par la ministre de L'immigration et des communautés culturelles(mai 2013 )*
- La fête au village une soirée de partage ( La Revue 29 mars 2013)*
- Là où rythmes et traditions se rencontrent ( La Revue 1 mars 2013)*
- Vers une intégration complète et harmonieuse ( La Revue, 19 février 2013)*
- Célébrer l'échange culturel ( Trait d'union 19 mars 2013)*
- L'entrevue du mois ( Gérald Biron, sur infolettre Lanaudière qualifiée*
- Une politique culturelle à saveur multiculturelle( la revue 19 juin 2012*
- Le deuil au féminin ( la revue )*

- **Médias télévisuels :** Le 6 mars 2013, AMINATE a été convié à la TVRM, avec les 2 organismes partenaires pour annoncer l'événement culturel du 23 mars . Cette émission, diffusée sur le canal Vox lors de la semaine du 7 aux 15 et rediffusée à quatre reprises. L'émission est d'ailleurs disponible via le site internet de la *Télévision Régionale des Moulins (TVRM)*.
- Une vidéo réalisée et présentée lors de la fête des bénévoles de la ville de Terrebonne diffusait la rencontre d'une cliente originaire des Philippines lors de sa visite à notre organisme. On perçoit alors l'aide fournie par notre bénévole ainsi que l'effort acharné de cette nouvelle arrivante à apprendre le français.

### 3.2 Activités de sensibilisation et de visibilité dans le milieu

Ci-dessous se trouve la liste des principaux événements auxquels AMINATE a participé pendant l'année 2012-2013.

- Kiosque d'information au marché des organismes de Terrebonne « école des rives», 200 élèves
- Kiosque d'information sur les services d'AMINATE, dans le cadre de la semaine nationale de la visibilité de l'action bénévole autonome, à l'entrée de l'hôpital Le Gardeur
- Kiosque d'information aux marchés de Terrebonne et Mascouche
- Participation à la fête des nations de Mascouche
- Présence lors d'un souper organisé par l'Adelar (communauté haïtienne); 100 personnes ciblées
- Rencontre de réseautage entre les organismes des milieux scolaire, de la santé et Communautaires. 50 participants étaient présents.
- Présentation des services d'Aminate ainsi qu'un portrait de l'immigration aux intervenants du service psycho-social du CLSC Lamater. ( novembre 2012)
- Présentation d'un power point à 4 classes internationales (secondaire le Prélude) sur le thème de l'immigration. But visé : la sensibilisation de 80 jeunes à la xénophobie et au racisme.
- Conférence sur le thème du parcours migratoire et la relation entre la famille immigrante et la notion des loisirs, présentée à 25 étudiants en intervention sociale et loisirs du CÉGEP St-Laurent, Montréal
- Le Rassemblement hivernal des Mascouchois
- Participation d'AMINATE à la cérémonie pour les nouveaux citoyens, organisée par la députée fédérale de la circonscription de Terrebonne- Blainville, Mme Charmaine Borg.

- Participation d'AMINATE à la journée internationale de la francophonie, organisée par le député provincial de Terrebonne, M. Mathieu Traversy, en présence de Mme Diane De Courcy ;
- Marché des organismes communautaires des Moulins : en collaboration avec la Commission scolaire des Affluents. AMINATE a tenu un kiosque d'information à l'école Des Rives en décembre 2012.

### 3.3 Activités de rapprochement culturel

Le 6 décembre 2012, AMINATE a organisé une Soirée amicale d'échange entre des familles immigrantes et des familles québécoises. Tous les participants ont ramené un plat culinaire représentant son pays (Québec, Algérie, Haïti, Venezuela, Congo, Mauritanie, Équateur, Mexique, Tunisie, France, États-Unis).

Cette soirée fut une vraie réussite, plus de 70 personnes étaient présentes



Le 23 mars 2013 et afin de promouvoir la diversité culturelle et célébrer l'ouverture entre les cultures, et dans le cadre du mois antiracisme, AMINATE en collaboration avec l'organisme, Je partage ma culture, la Ville de Terrebonne, a présenté : **La fête au village, la rencontre Les Cultures**. Le souper spectacle africain, a réuni 280 personnes de divers horizons. L'événement a donné une saveur multiculturelle à la MRC Les Moulins et nous souhaitons ardemment en présenter une 2<sup>e</sup> édition.



## **Nos actions avec le Ministère de l'immigration**

-Décembre 2012 : dépôt du dossier sur la situation d'AMINATE au cabinet de Madame la ministre l'immigration et des communautés culturelles.

-Le 14 janvier, nous avons été conviés avec d'autres partenaires, à une rencontre avec la Ministre de l'immigration et des communautés culturelles et son équipe, lors d'une tournée dans Lanaudière.

-Mars 2013, réception d'une lettre Mme Diane de Courcy, Ministre de l'immigration, témoignant son intérêt envers notre organisme et sa reconnaissance pour les efforts accomplis depuis le début et surtout la confirmation de la nécessité d'un organisme comme le nôtre dans notre région.

## **Sensibilisation des députés**

- Septembre et octobre 2012: Tournée auprès des députés de la région pour les informer de notre situation.

## **4- CONCERTATION ET COMITÉS DE TRAVAIL**

### **4.1 Tables de concertation**

AMINATE assure une présence et fait partie de plusieurs tables de concertation touchant directement les besoins de ses clients ou qui défendent les intérêts des organismes communautaires.

AMINATE fait notamment partie des tables de concertation suivantes :

- Table Pauvreté et Solidarité des Moulins, 5 rencontres
- Table de concertation en petite enfance de la MRC Les Moulins; (3 rencontres)
- Table régionale des organismes communautaires de Lanaudière (TROCL); (2 rencontres)
- Table des organismes communautaires autonomes des Moulins (TOCAM); (2 rencontres)
- Table régionale de concertation en immigration ( TRCI) ( 3 rencontres )

### **4.2 Comités de travail**

Au cours de l'année 2012-2013, AMINATE a fait partie des comités de travail suivants :

- *Les pratiques de concertation sur le territoire de la MRC Les Moulins* initié par le Comité vigie et liaison et les organismes communautaires des Moulins) : (3 rencontres)

- Le comité Engagement Jeunesse Lanaudière (3 rencontres)
- Le comité de préparation au Plan d'action régional en solidarité et inclusion sociale( PARSIS)
- Un comité de travail pour l'élaboration d'une trousse d'information pour les enseignants et les familles immigrantes en partenariat avec le Safima et la Commission scolaire des Affluents.
- Comité d'action «Terrebonne- Ouest»
- Le comité de travail sur la politique culturelle de la ville de Terrebonne. Ce comité a donné comme résultat l'introduction d'une orientation concernant la valorisation et le soutien de la diversité culturelle comme une valeur ayant sa place dans la ville de Terrebonne .
- Le comité de travail sur les politiques de la famille, des aînés et des handicapés Terrebonne.

## 5-FORMATIONS ET CONFÉRENCES

AMINATE a à cœur le développement des connaissances et des compétences de son équipe. C'est pourquoi AMINATE a assisté aux formations et conférences suivantes.

<b>Formations</b>	<b>Date</b>	<b>Participants</b>
<b>1-Les clés pour comprendre le jeune entre deux cultures (Guadalupe Vento)</b>	avril 2013	l'intervenante et la stagiaire
<b>2-C.A en marche, ( le CSSSSL)</b>	avril 2013	La coordinatrice
<b>3-Récit de vie en contexte migratoire ( ACSM)</b>	Avril 2013	L'intervenante
<b>4-Conférence « Les personnes immigrantes : de l'arrivée à l'intégration, le model lavallois», Micc</b>	Janvier 2013	L'intervenante
<b>5-Conférence «l'intégration des immigrants âgés, comprendre les enjeux pour favoriser leur inclusion» ACSM</b>	Octobre 2012	La coordinatrice
<b>6-Formation vivre sa grossesse, sa maternité sa parentalité en processus migratoire, ACSM</b>	Nov 2012	La coordinatrice et l'intervenante



## **6-ENTENTES PRISES ENTRE AMINATE ET SES PARTENAIRES**

### **6.1 Ententes AMINATE / Service Canada ( 2012-2013 )**

AMINATE a signé une entente avec Service Canada dans le cadre du *Programme Connexion compétences* qui a permis de financer pour sa deuxième année le projet « *Un pas vers une intégration dans ma nouvelle communauté : Les Moulins (voir section Projets de l'année)*, un projet d'intégration socioprofessionnelle pour six jeunes immigrants moulinois.

### **6.2 Entente AMINATE/ Emploi Québec**

Cette entente a permis d'embaucher une nouvelle intervenante (Aurélie Pestel), dans le cadre de la subvention salariale aux employeurs de janvier à août 2013.

Considérant la somme des mandats en cours, l'embauche de cette nouvelle intervenante était devenue essentiel et madame Pestel à accompli un excellent travail auprès de la clientèle .

### **6.3 Entente AMINATE/ CÉGEP du Vieux Montréal**

Cette année, AMINATE a accueilli et supervisé une stagiaire en intervention sociale (Nathalie Comeau).

Celle-ci a travaillé 19 semaines, une expérience enrichissante et une aide inestimable dans notre quotidien.



Nathalie lors d'une activité !

### 6.3 Partenariat intercommunautaire

AMINATE privilégie les activités de partenariat avec le milieu, car elles ont pour effet de rassembler les actions communes entre organismes et de contribuer à l'ouverture de ces derniers. Ci-dessous se trouvent les principales activités de partenariat intercommunautaire d'AMINATE pour l'année 2012-2013.

- Participation à une rencontre avec l'organisme Perspectives nouvelles afin d'élaborer une stratégie efficace pour l'accueil et l'intervention offerte aux nouveaux clients.
- Signature de 3 ententes de partenariat avec 3 garderies de la région, afin de prévoir des places aux enfants des familles immigrantes, dans leurs installations futures. Ceci, dans le but de faciliter aux parents l'intégration en milieu de travail ou une formation adéquate.
- Garderie le Temps du Bonheur ( Terrebonne )
- Garderie Contact – Jardin Soleil (La Plaine )
- Garderie les Grands Explorateurs
- Partenariat avec L'Association coopérative d'économie familiale (ACEF) , afin de donner des ateliers et des rencontres cliniques sur le thème du budget, du crédit et de la consommation. 2 rencontres ont déjà eu lieu et nous ont permis de rejoindre 15 personnes. L'activité en cours se poursuit.



## **7-PROJET DE L'ANNÉE**

### **7.1 Projet *Un pas vers une intégration dans ma nouvelle communauté : Les Moulins***

Ce projet s'est étalé de janvier à juillet 2013. Il avait pour objectif de favoriser l'intégration socioprofessionnelle de sept jeunes immigrants, résidents de la MRC Les Moulins. Un des buts visés par cette formation est d'aider ces jeunes à développer certaines connaissances et compétences préalablement requises à l'emploi. Ce projet permettait notamment de pallier au manque de connaissance de la société d'accueil et de son fonctionnement. Le projet a également permis de contrer la méfiance de certains employeurs envers des candidats n'ayant aucune expérience de travail en sol québécois.

Le calendrier du projet a été divisé comme suit :

- 8 semaines d'ateliers de formation incluant des stages d'observation au sein de six organismes communautaires des Moulins ( 2 ateliers nouveaux cette année sont :
- 7 ateliers d'informatique, donnés par Action Rh Lanaudière .
- 7 ateliers de pratique orale du Français, donnés par un professeur de français bénévole.
- 15 semaines d'expérience de travail auprès d'entreprises.

Les organismes ayant accueilli des participants lors de stages d'observation sont les suivants :

- La résidence le jour et la nuit de Mascouche ;
- Le Comptoir d'entraide de Terrebonne;
- Dianova;
- Parenfants Mascouche ;
- Le Service des bénévoles de l'hôpital Pierre-le-Gardeur;
- Uniatox.
- La maison d'histoire de Terrebonne;
- Les participants ont visité les différents services de la ville de Terrebonne. Ainsi, après avoir assisté à la conférence de presse du lancement de la Fête au village, ils ont rendu visite au cabinet du Maire, où M. Robitaille lui-même à eu l'amabilité et la générosité de leur faire visiter son bureau et tout les services aux citoyens.
- Ils ont également signé le registre d'Or de la ville.
- Une visite au service de la police, ou un agent leur a donné un aperçu du rôle de la police, de leurs droits ainsi que de leurs obligations comme citoyens. Ce fut ensuite au Service des pompiers de les recevoir. Enfin, la bibliothèque de la Plaine, ne voulant pas rester en reste, leur ont remis leurs cartes de membre. .
- En plus du choc culturel qu'ils ont dû gérer à chaque moment de leur stage, ils ont également dû affronter le choc du froid. À cet effet, ils ont participé à une journée familiale hivernale de la ville de Mascouche , où ils ont œuvré comme bénévoles .
-

Une entente a été signée avec 5 entreprises de la région pour offrir, aux participants, une première expérience québécoise :

- Liquidation-plomberie Mascouche
- Le CPE Jardin-Soleil ( la plaine )
- La garderie le Temps du Bonheur;
- Les Entreprises Michel Marchant de Terrebonne ;
- L'agence d'emploi l'Espérance

Le projet est toujours en cours : 5 participants y sont en expérience de travail.



Un grand merci pour M.Marie Despatis et  
Normand Nantel, les deux parrains de nos jeunes !



## **8-Remerciements :**

AMINATE se doit de souligner l'important soutien des partenaires suivants :

Rh Lanaudière  
l'A.B.C. des Manoirs;  
Centraide Laurentides;  
Le Centre Local de Développement Économique des Moulins (CLDEM);  
Le député provincial de Masson, M. Guillaume Tremblay;  
Le député provincial de Terrebonne, M. Mathieu Traversy;  
La députée fédérale de Terrebonne – Blainville, Mme Charmain Borg ;  
Perspectives Nouvelles;  
Service Canada;  
Emploi Québec  
La ville de Mascouche;  
La ville de Terrebonne.  
Le carrefour Jeunesse Emploi  
L'organisme Mom's

Plusieurs acteurs du milieu ont aussi contribué à l'organisation et à l'implantation d'AMINATE grâce à leurs conseils, à leur implication et à leur soutien dans la recherche de financement.

M. Jean-Guy Sénécal, conseiller municipal à la ville de Terrebonne,  
M. Jean-François Lévesque, chef du Service de soutien à la vie associative de Terrebonne  
Mme Lise Gagnon, conseillère municipale de la ville de Mascouche.  
Mme Elyse Lfortune , vie associative de Mascouche  
Mme Elsy Lopez du MICC et Geneviève Dudemaine de la CRÉ, pour leurs précieux conseils et orientations.

Sans oublier nos bénévoles !

## TEMOIGNAGES

*«Récemment installée au Québec, je bénéficie du précieux soutien qu'offre "AMINATE" à l'endroit des femmes immigrantes. J'éprouve beaucoup de plaisir à travers les rencontres socioculturelles qui me portent à explorer au mieux ma terre d'accueil, tout en tissant de nouveaux liens.*

*Le support d'AMINATE m'a surtout servi dans le processus d'intégration de mon jeune enfant, qu'il s'agisse d'activités récréatives ou autres orientations utiles à son plein épanouissement....»*

MERCI À AMINATE

Ludmia Garraud

*«....Je suis très satisfaite des services qu'offre AMINATE. Le programme de jumelage avec les familles québécoises a été très profitable pour moi et ma famille, car nous avons développé une relation solide et très enrichissante avec la famille jumelle. Aussi, j'ai bénéficié d'un encadrement d'urgence soutenu par l'équipe d'AMINATE lors de ma préparation à des entrevues d'embauche que j'ai toutes réussies. Longue vie à AMINATE!!! Vos services et votre dévouement répondent aux attentes et besoins des immigrants. Encore une fois Merci à toute l'équipe.*

Victorine Lubamba.

*« .... dois dire qu'avec AMINATE j'ai découvert plusieurs ressources qui m'ont beaucoup aidée sur le plan économique.... que grâce à la découverte d'AMINATE et ces deux magnifiques et courageuses femmes que j'ai eu le privilège de rencontrer, m'ont permis de réussir une grande partie de la thérapie que j'attends et d'accepter plus au moins ma situation d'immigrante .. car avant de connaître AMINATE je pensais que j'étais seule au monde avec l'ignorance de tout ce qui se passait autour de moi, ...les ateliers qu'organise AMINATE sur les impôts, le budget et encore plus j'ai appris plein de choses et j'en ai profité pour poser pleins de questions.... AVEC TOUT MON CŒUR LES FILLES Hassiba, Aurélie  
BRAVO ET VOUS FAITES BEAUCOUP DE BIEN AUTOUR DE VOUS. J'ESPERE QUE DIEU ET LES AUTORITES CONCERNÉES VOUS ACCOMPAGNERONT .....*

Lovely



**Unis dans la diversité !**