



*Accueil **M**ultiethnique et **I**ntégration des **N**ouveaux **A**rrivants à **T**errebonne et
les **E**nviron*

Terrebonne – Mascouche

***BILAN DES ACTIVITÉS**
2015-2016*

Table des matières

Mot du président.....	4
Mot de la coordonnatrice	4
INTRODUCTION.....	5
a. Mission d'AMINATE	5
b. Bref historique.....	5
c. Les services offerts.....	5
d. Nos quatre enjeux.....	6
ACTIVITÉS D'AMINATE	7
1. GESTION ET GOUVERNANCE D'AMINATE.....	7
1.1 Conseil d'administration	7
1.2 Coordonnatrice d'AMINATE	7
1.3 Équipe de travail.....	7
1.4 Membres et bénévoles	8
1.5 Organigramme d'AMINATE	8
2. PORTRAIT DE LA CLIENTÈLE, INTERVENTIONS, RÉFÉRENCES, INFORMATIONS... 9	9
2.1 Approche d'AMINATE.....	9
2.2 Portrait de la clientèle.....	9
2.2.1 <i>L'évolution de la population immigrante dans la MRC Les Moulins.....</i>	<i>9</i>
2.2.2 <i>L'évolution de la clientèle d'AMINATE depuis son implantation</i>	<i>10</i>
2.2.3 <i>Pays d'origine des familles clientes d'AMINATE pour 2015-2016.....</i>	<i>10</i>
2.2.4 <i>Le statut de la clientèle pour l'année 2015-2016</i>	<i>11</i>
2.2.5 <i>La langue maternelle de la clientèle</i>	<i>11</i>
2.2.6 <i>État matrimonial de la clientèle</i>	<i>12</i>
2.2.7 <i>La scolarité de la clientèle</i>	<i>12</i>
2.2.8 <i>Besoins et interventions en chiffres d'AMINATE</i>	<i>13</i>
3. PROMOTION ET SENSIBILISATION	14
3.1 Outils de promotion.....	14
3.2 Activités de sensibilisation et de visibilité dans le milieu (mai 2015- avril 2016).....	14
3.3 Activités de rapprochement culturel.....	15

4.	FORMATIONS ET CONFÉRENCES	17
4.1	Entente AMINATE/ Service Canada	18
4.2	Entente AMINATE/ Ministère de l’immigration	18
4.3	Entente AMINATE / CONFÉRENCE RÉGIONALE DES ÉLUS/ MRC Les Moulins.....	19
4.3.1	<i>Plan d’action régional pour la solidarité et l’inclusion sociale de Lanaudière 2015-2016(PARSIS)</i> 19	
4.4	Entente AMINATE/ Centre intégré de santé et des services sociaux de Lanaudière.. Erreur ! Signet non défini.	
4.5	Programme communautaire des bénévoles en matière d'impôt (PCBMI)	21
4.6	Programme soutien à l’action bénévole de Terrebonne 2015-2016 du bureau du député provincial de Terrebonne, Mathieu Traversy	22
5.	CONCERTATION ET COMITÉS DE TRAVAIL	22
5.1	Tables de concertation	22
5.2	Comités de travail	22
7.	REMERCIEMENTS	23
9.	TÉMOIGNAGES	23

Mot du président

Il me fait plaisir de vous accueillir à la septième assemblée générale annuelle d'AMINATE. Ce soir, vous recevrez de nombreuses informations sur nos services, nos activités, nos réalisations et on vous présentera, les principaux actes posés par notre conseil d'administration.

Vous pourrez constater que l'année 2015-2016 a *encore* été une réussite. Oui ! AMINATE en tant qu'organisme d'accueil des nouveaux arrivants est devenu un incontournable dans notre région. Mais attention! Les attentes envers notre organisme sont immenses. Il y a un an, j'affirmais que l'existence chez AMINATE n'est pas un fleuve tranquille. Cette année, je vous précise que certaines journées, l'existence chez AMINATE ressemblait plus à un fleuve en crue. Au nom des membres du conseil d'administration, je veux profiter de l'occasion pour vous remercier de l'intérêt que vous nous portez. Et je souhaite que vous continuiez à participer à nos différentes activités. À nos partenaires qu'ils soient locaux, régionaux ou même national, je vous remercie pour vos appuis et je peux affirmer qu'elles seront essentielles au cours des prochains mois. Car si AMINATE est un incontournable en matière d'immigration, paradoxalement nous n'avons pas atteint la pérennité en matière de financement. Encore merci à nos employées et à nos bénévoles pour leur implication et leur générosité. Comme l'existence chez AMINATE ressemble souvent à un fleuve en crue, je tiens à souligner les efforts de notre équipe qui a tout au long de l'année ont su faire face à tous ces débordements tout en desservant les clientèles. Enfin un dernier merci, aux membres du conseil d'administration.

Bonne assemblée !

Gérald Biron, président



Mot de la coordonnatrice

Repartir de zéro peut être très exaltant et ressourçant, mais parfois c'est un bien grand défi pour certain. L'intégration est multidimensionnelle, elle est sociale, linguistique, culturelle et professionnelle. Cela nécessite beaucoup d'énergie, de la motivation, de l'acharnement, mais surtout de l'accompagnement. C'est bien ce qui est au cœur de notre mission «accueillir, informer, orienter, outiller et accompagner le nouvel arrivant dans son parcours migratoire afin de réduire les obstacles qui jalonnent le chemin de son intégration».



Depuis sept ans, nous avons travaillé avec passion et professionnalisme, et nous ne cessons d'améliorer notre expertise. Nous avons gagné la confiance de tous, mais surtout celle de notre clientèle que nous desservons avec respect et empathie. Tout cela ne pouvant se faire sans le soutien et la confiance indéfectible des membres du conseil d'administration d'AMINATE. Certes il reste encore beaucoup à faire pour sensibiliser notre milieu et notre situation financière est toujours fragile mais on croit fermement à l'effet des petits pas et à l'appui de nos instances socio-économiques et politiques.

Merci à nos membres pour leur ouverture d'esprit ... et merci à nos clients

Hassiba Idir, Coordonnatrice

INTRODUCTION

a. MISSION D'AMINATE

AMINATE a pour mission d'accueillir, d'informer, d'accompagner et de référer les personnes immigrantes nouvellement arrivées à **Terrebonne et Mascouche** et d'ainsi répondre à un besoin grandissant dans la MRC Les Moulins.

AMINATE contribue à l'éducation et à la sensibilisation de la population de la MRC Les Moulins à la réalité de l'immigration et à promouvoir la diversité culturelle comme étant une richesse, une valeur ajoutée à la communauté.

Enfin, **AMINATE** se veut un support et un cadre de référence pour l'action des intervenants du milieu auprès des immigrants.

b. BREF HISTORIQUE

Ayant constaté l'absence de ressource d'appui et d'information pour les nouveaux arrivants dans le sud de Lanaudière, des acteurs sensibles à ce besoin, ont décidé de mettre en place un service d'accueil et d'intégration pour la MRC Les Moulins. C'est ainsi que la Charte d'AMINATE a été émise par le gouvernement du Québec, attestant son statut d'organisme à but non lucratif, le 11 mars 2009. Depuis, AMINATE a offert ses services à plus de **850** personnes de la MRC Les Moulins.

c. LES SERVICES OFFERTS

- ✚ Accueil, évaluation des besoins, informations, plan d'intégration à court, moyen et long terme ainsi qu'un suivi personnalisé.
- ✚ Référence et accompagnement vers :
 - La francisation, l'employabilité, besoins de première nécessité, éducation, santé...
- ✚ Adaptation et intégration à la société québécoise
 - Ateliers sur divers sujets relatifs à la connaissance et au fonctionnement du milieu.
 - Activités interculturelles de socialisation et de réseautage.
- ✚ Sensibilisation du milieu.
 - Présentations sur l'immigration et tous ses aspects.

- Soutien aux partenaires et intervenants du milieu pour tout ce qui est relatif à l'intervention en contexte interculturel.
- Activités de rapprochement interculturel (jumelage, évènements.)
- ✚ Clinique d'impôts
- ✚ Ateliers de conversation et de prononciation du français

d. NOS QUATRE ENJEUX

Afin d'assurer la croissance d'AMINATE, il est nécessaire de développer et de maintenir une culture organisationnelle dynamique et de rester centré sur nos principaux enjeux :

Enjeu 1 : Maintenir la stabilité financière et organisationnelle d'AMINATE

Enjeu 2 : Renforcer la visibilité de l'organisme et la sensibilisation du milieu

Enjeu 3 : Développer nos services et nos activités

Enjeu 4 : Travailler en concertation et en partenariat avec les acteurs locaux et régionaux

ACTIVITÉS D'AMINATE

1. GESTION ET GOUVERNANCE D'AMINATE

1.1 Conseil d'administration

Le conseil d'administration d'AMINATE est composé de sept (7) administrateurs.

Sept (07) conseils d'administration ont été tenus.

Le conseil est composé des membres suivants :

M. Gérald Biron, président;
Mme Odette Garant, vice-présidente
Mme Clémence Massicotte, secrétaire
Mme Madeleine Jean, trésorière
Mme Nora Yahiatene, administratrice
M. Daniel Jeudi, administrateur;
M. Mihai Solescu, administrateur

Soutien technique du C.A. d'AMINATE (membres non votants):

M. Jean-Guy Sénécal, conseiller municipal de la Ville de Terrebonne
M. Bertrand Lefebvre, conseiller municipal à la Ville de Mascouche
M. Jean-Pierre Hugues, régisseur à la vie associative, Ville de Mascouche
M. Jean-François Lévesque, chef de service, Soutien à la vie associative, Ville de Terrebonne;

1.2 Coordonnatrice d'AMINATE

Mme Hassiba Idir assure la coordination d'AMINATE.

1.3 Équipe de travail

Lors de l'année 2015-2016, l'équipe de travail d'AMINATE était composée :

Mme Hassiba Idir, coordonnatrice

Mme Andréa Guana Vasquez, intervenante

Mme Sandra Gordillo Sanabria, intervenante (remplacement de congé de maternité)

Mme Marilyn Lopez, employée d'été de juin à août 2015

Mme Paola Gilbaja Hernandez (contrat de 9 semaines pour clinique d'impôts)

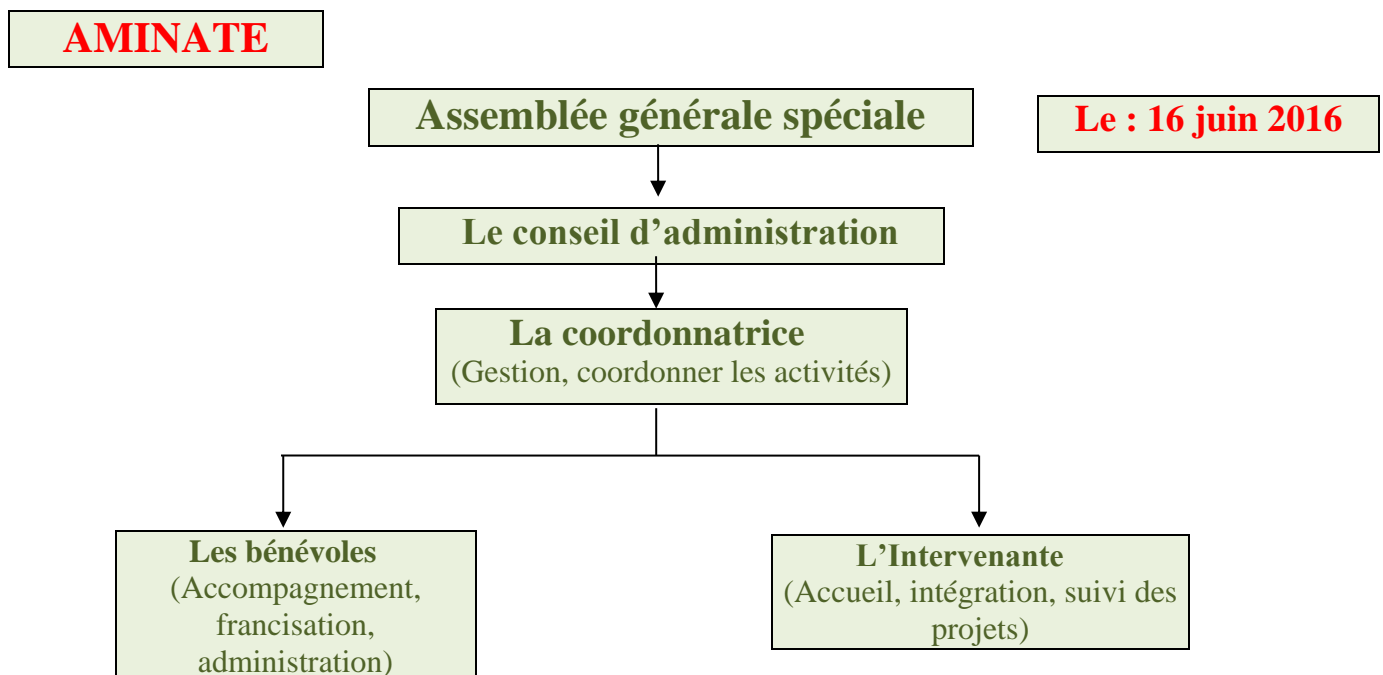
1.4 Membres et bénévoles

À notre 7^e année d'existence, **AMINATE** tient à remercier ses bénévoles pour leur implication, leur support et leur ouverture d'esprit. Ces personnes ont effectué plus de 900 heures de bénévolat auprès d'AMINATE cette année. Leur apport est fondamental et AMINATE leur en est plus que reconnaissant.

En plus de l'apport inestimable du Conseil d'administration, nous tenons à remercier aussi :

- François Belisle, Jocelyne Leblanc et Ghenima Kessaci: (francisation)
- Louise Paiement, Sandra Vaillancourt (Ateliers de conversation libre)
- M. Abaunza Jaime et Hafida Ait Yassine (Clinique d'impôts)

1.5 Organigramme d'AMINATE



Le siège d'AMINATE se trouve au : 623 rue St-Louis, Terrebonne, Québec, J6W 1J3.

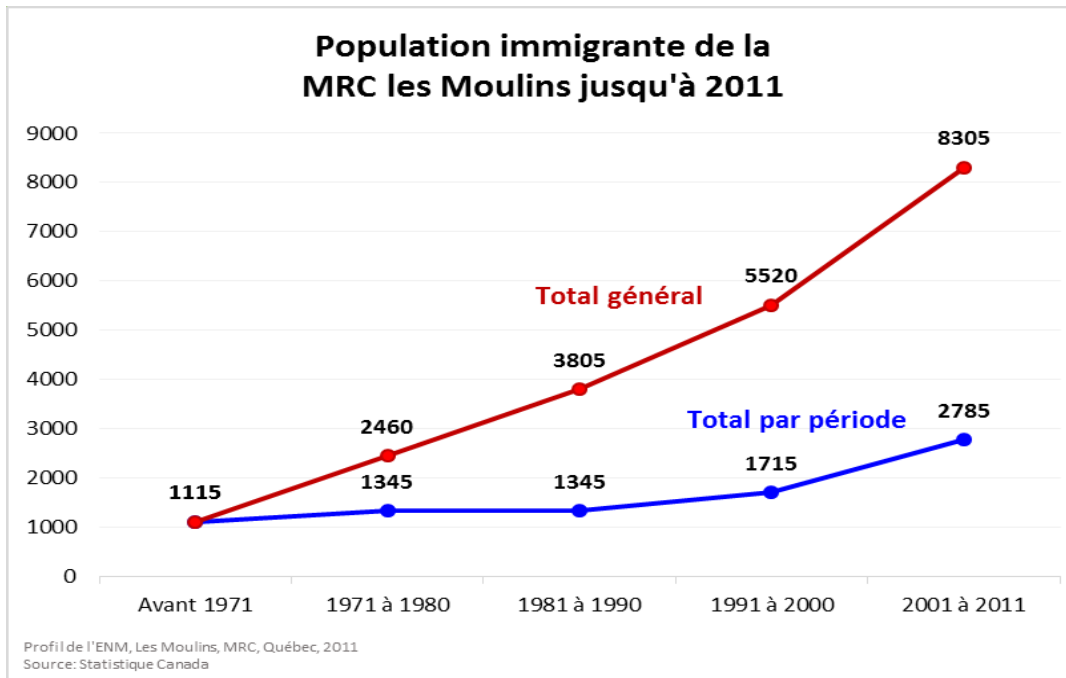
PORTRAIT DE LA CLIENTÈLE, INTERVENTIONS, RÉFÉRENCES, INFORMATIONS

1.6 Approche d'AMINATE

L'accueil constitue le cœur même de nos interventions, qui se veulent humaines, chaleureuses, promptes et toujours courtoises. Nos actions sont empreintes du respect d'autrui, de solidarité, d'entraide, de partage et se basent sur notre devise, « **Unis dans la diversité** ». Nos actions visent le développement de citoyens autonomes, actifs et informés.

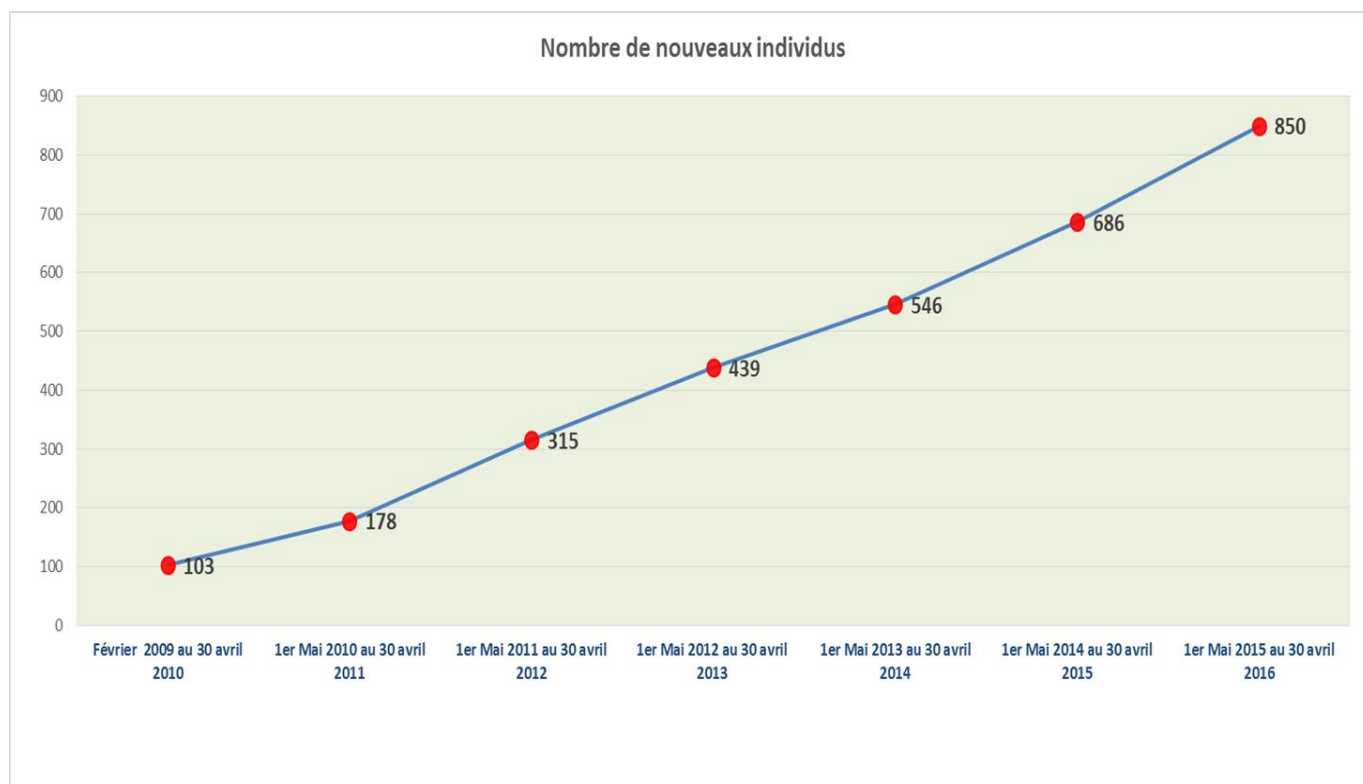
1.7 Portrait de la clientèle immigrante

1.7.1 L'évolution de la population immigrante dans la MRC Les Moulins

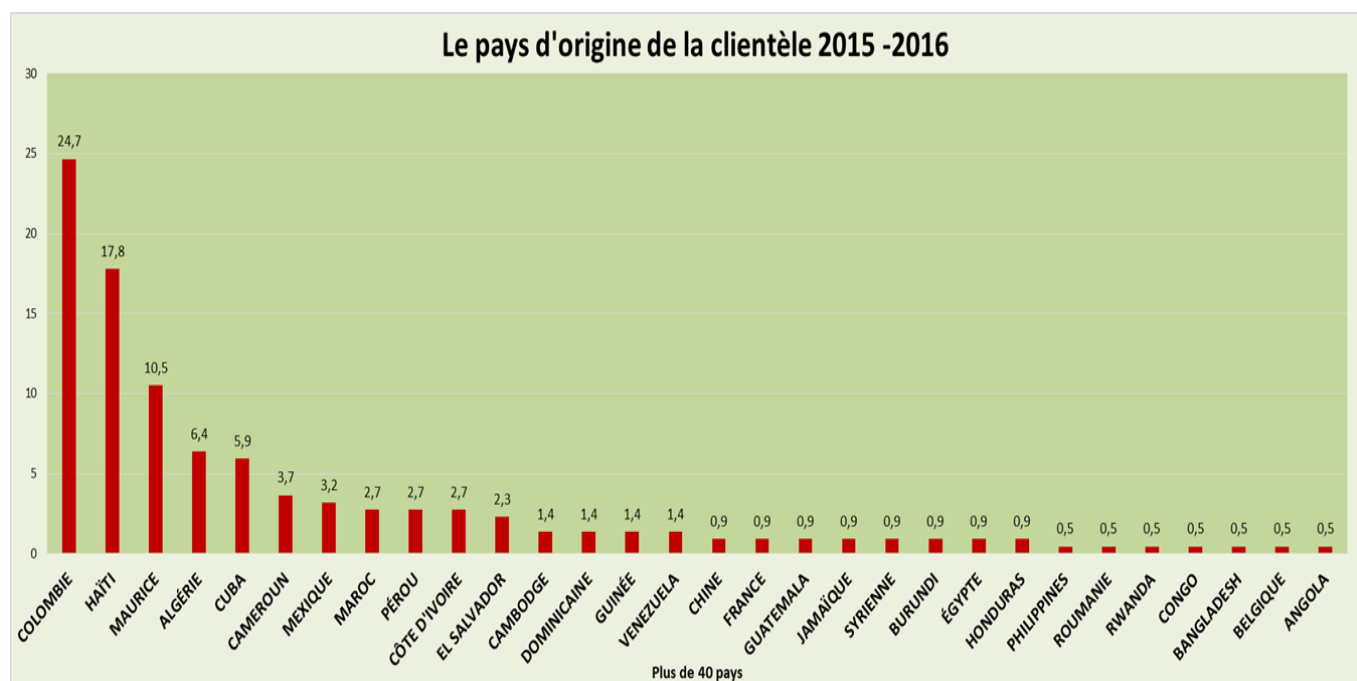


En 2011, on comptait 8305 immigrants, ce qui représente une proportion de 5,6% des 147490 habitants de la

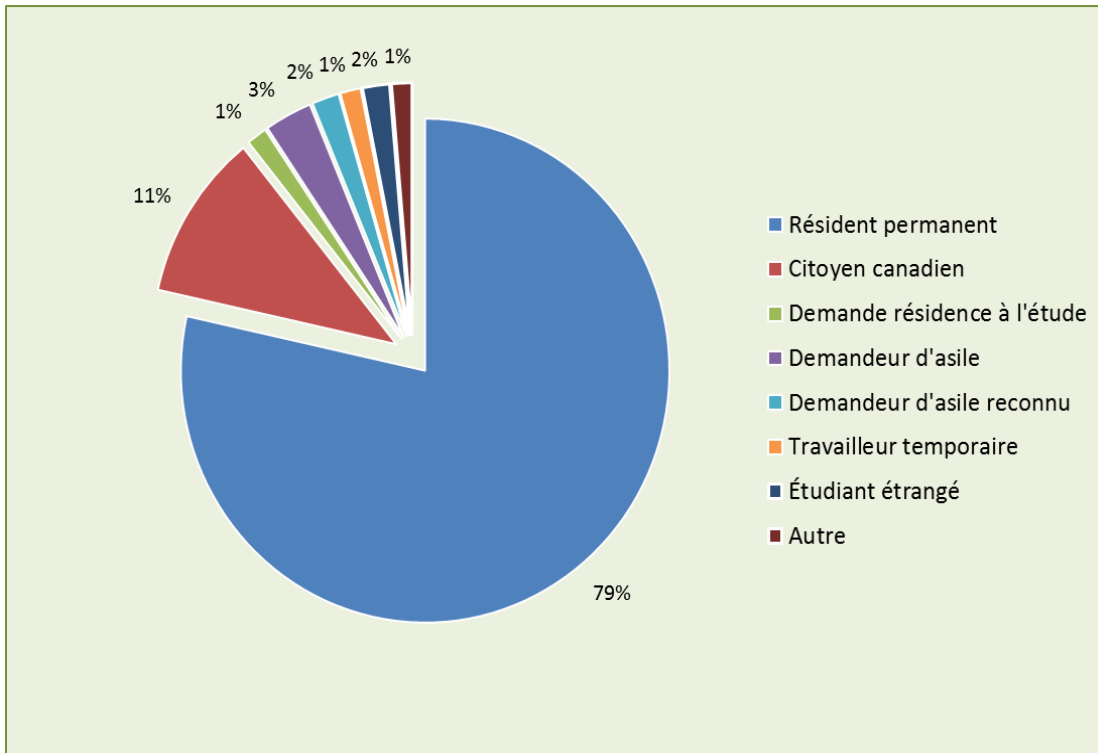
1.7.2 L'évolution de la clientèle d'AMINATE depuis son implantation au 30 avril 2016



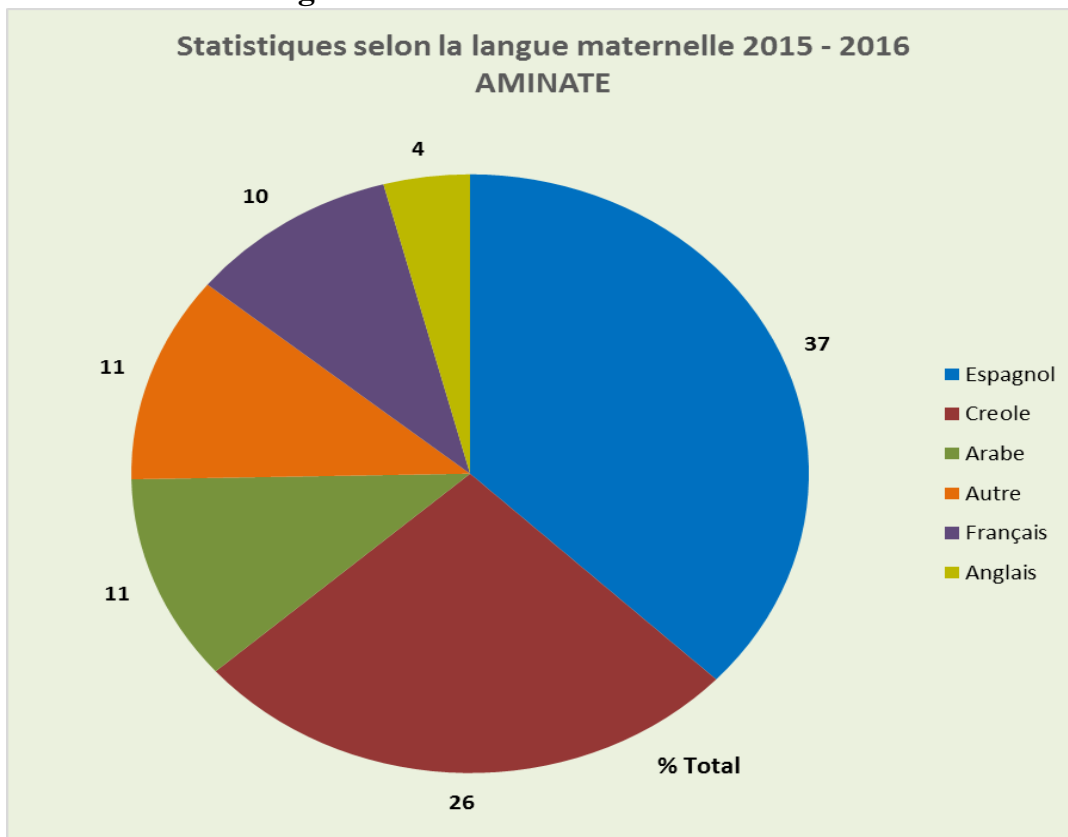
1.7.3 Pays d'origine des familles clientes d'AMINATE pour 2015-2016



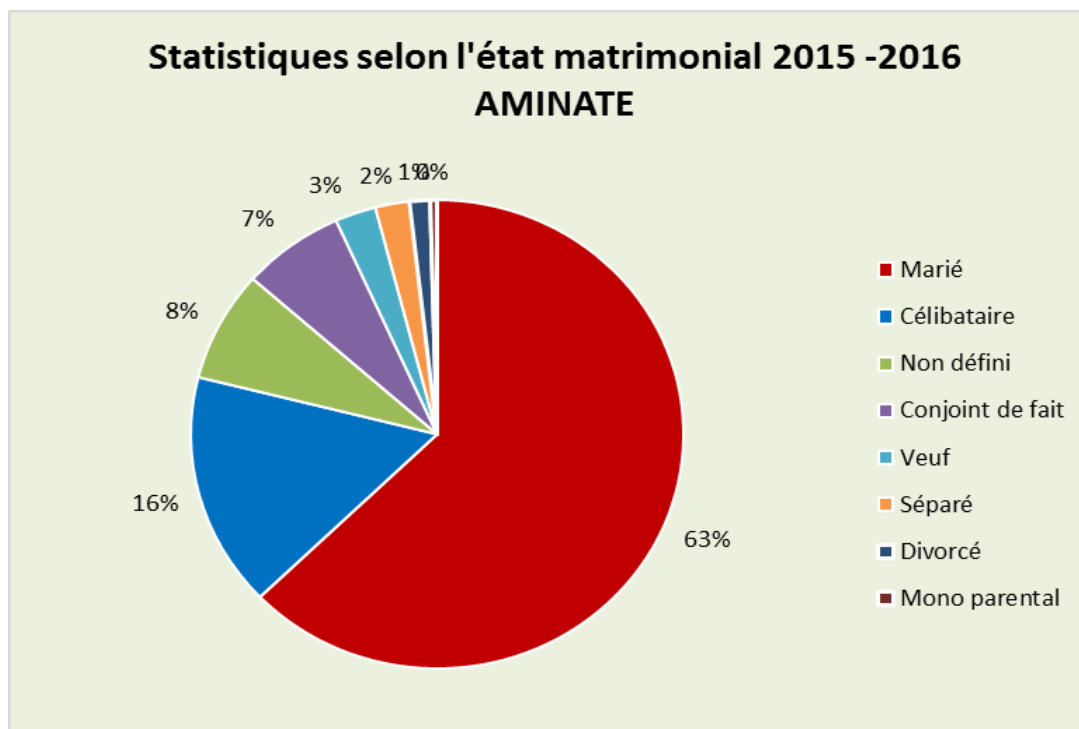
1.7.4 Le statut de la clientèle pour l'année 2015-2016



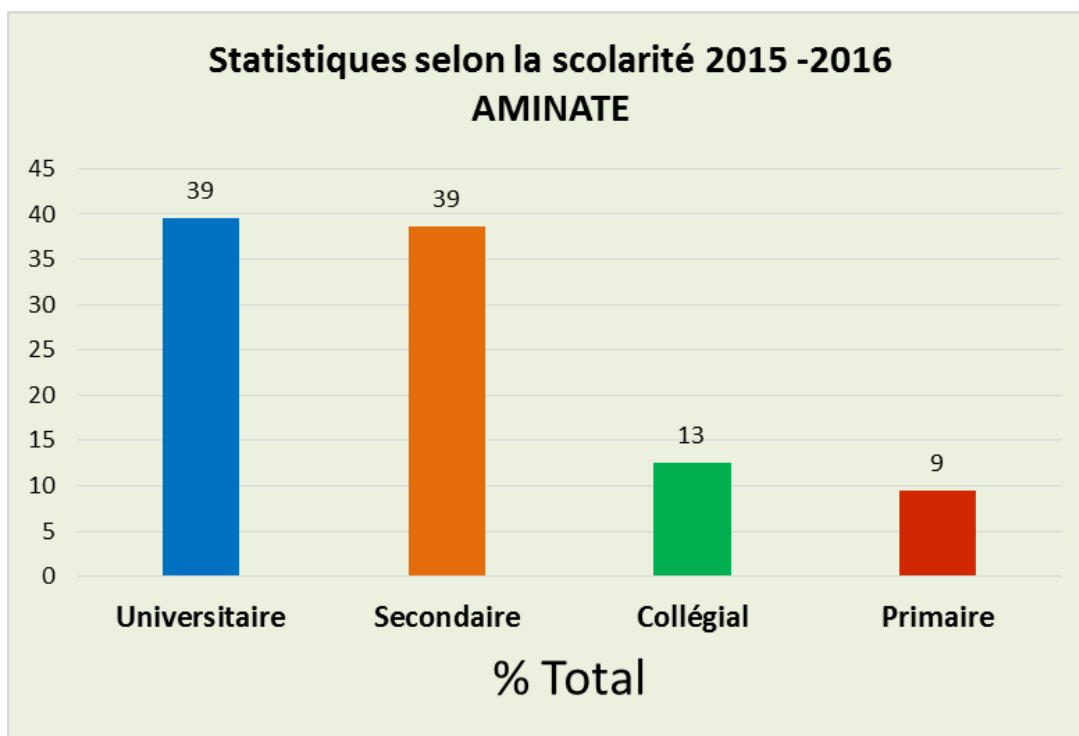
1.7.5 La langue maternelle de la clientèle



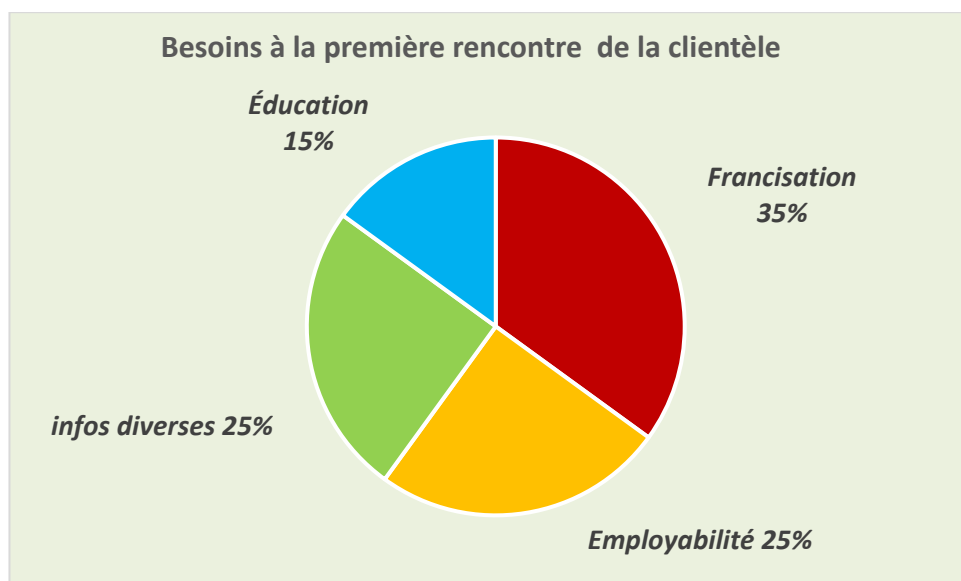
1.7.6 État matrimonial de la clientèle



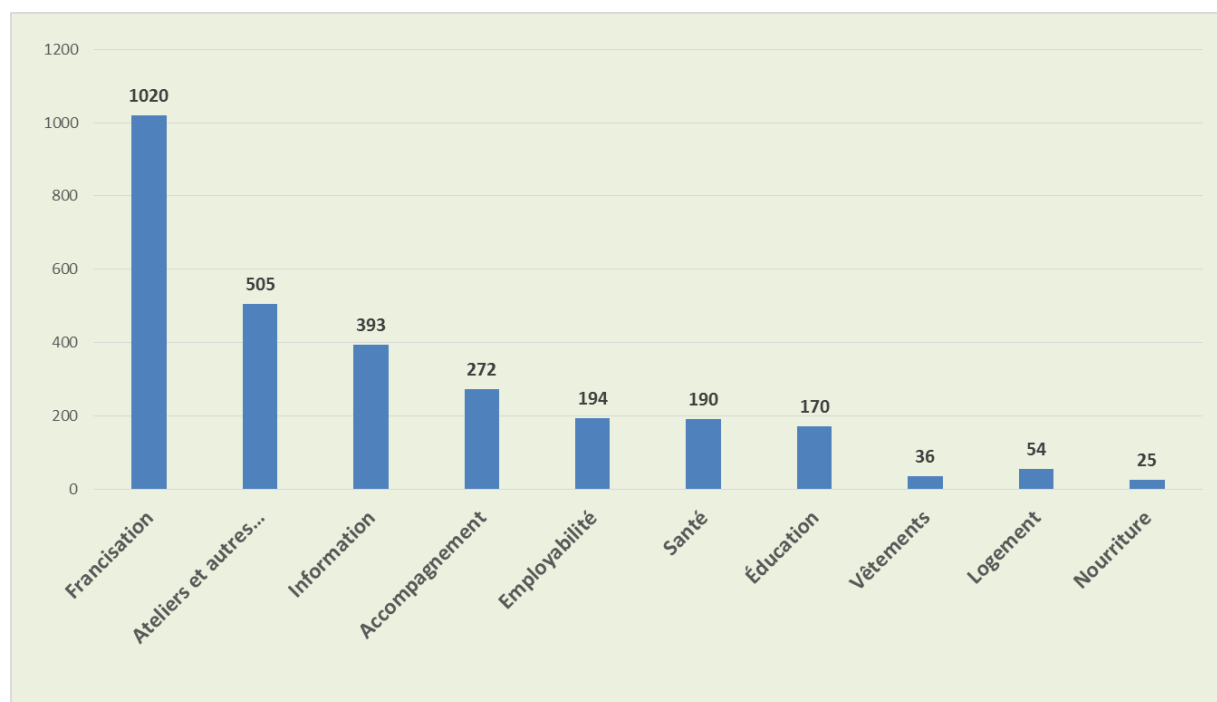
1.7.7 La scolarité de la clientèle



1.7.8 Besoins et interventions en chiffres d'AMINATE 2015-2016



1.7.9 Totale des interventions 2015-2016



Autres interventions : les droits, le réseautage, les besoins de briser l'isolement, la façon de faire, l'écoute. Ce qui porte le total de nos interventions au cours de la présente année à : 2859 interventions, Moyenne de 240 /mois.

2. PROMOTION ET SENSIBILISATION

2.1 Outils de promotion

- Nouveau design de notre dépliant et il est traduit en Anglais et Espagnol
- Nous avons distribué + de 800 dépliant aux particuliers, aux partenaires sociocommunautaires et aux institutions publiques.
- **Les journaux locaux (*La Revue et Le Trait d'Union*)**, ont suivi avec intérêt les réalisations d'AMINATE. Entre 2015 et 2016, l'organisme figurait dans pas moins de 4 articles de journaux, ce qui porte à 49 le nombre d'articles concernant AMINATE depuis sa création. Il est possible de consulter ces articles en se rendant sur le site de l'organisme, dans *la rubrique archives*.
- Afin de rejoindre les personnes immigrantes, 07 annonces publicitaires, faisant la promotion de l'existence d'un service offert aux immigrants dans notre MRC, ont été insérées dans les journaux locaux (La Revue, le Trait d'union)
- Pour rejoindre un public plus large, AMINATE est présent sur le réseau social Facebook. Ce lien nous permet de partager nos activités, de tenir nos participants informés et d'interagir avec nos membres.

www.facebook.com/Aminate

2.2 Activités de sensibilisation et de visibilité dans le milieu (mai 2015- avril 2016)

Ci-dessous se trouve la liste des principaux événements auxquels AMINATE a participé pendant l'année 2015-2016.

- Participation à la fête de la famille (Mascouche) juin 2015
- Spaghetti du Maire mai 2015
- Participation à 2 fêtes de la famille (Terrebonne Ouest et la plaine) juil. et août 15)
- Participation à la journée Mondiale de la marche des femmes
- Participation à l'évènement de la table régionale des femmes de Lanaudière
- Kiosque d'information à la foire des organismes des Moulins « CÉGEP de Terrebonne» Nov 2015
- Kiosque d'information à la journée interculturelle de l'école Arc-en-ciel, Terrebonne, mai 2016

Sensibilisation et éducation des partenaires

Des présentations sur les services d'AMINATE, comprenant un portrait de l'immigration de la région et des défis de l'intégration sont proposées aux intervenants du milieu et à nos partenaires.

- Les étudiants en loisirs du CÉGEP de Terrebonne
- Les étudiants en intervention sociale et loisirs du CÉGEP St-Laurent, Montréal
- L'équipe du service vire-vent de la commission scolaire de vire-vent
- L'équipe des intervenants des services jeunesse Joliette (équipe évaluation)
- Les intervenantes de l'organisme d'hébergement Regroupe 'Elles
- Aux membres de l'organisme Centre FAM des Moulins
- L'équipe du bureau du député fédéral (M. Michel Boudria)
- La direction et l'équipe pédagogique de l'école Arc –en –ciel, Terrebonne
- Quatre (4) classes d'élèves du secondaire 5, de l'école le Prélude, Mascouche
- Quatre (4) classes de 4^e année primaire de l'école Bernard Corbin (80 élèves)

2.3 Activités de rapprochement culturel

La participation à ces événements est offerte gratuitement aux familles et participants et a pour objectif de leur faire vivre des moments de détente, de plaisir et d'interaction avec les autres. Une telle participation constitue une partie importante de l'intégration culturelle aux événements de leur nouveau milieu.

- **Le 18 décembre 2015**, AMINATE a organisé une Soirée familiale de fin d'année pour ses familles, membres et amis. Souper multiethnique et Dj ont égayé cette belle soirée, pour le bonheur de tous. **70** personnes étaient présentes !



- **Journée canadienne du multiculturalisme :**

AMINATE a participé à l'organisation de la journée célébrant l'adhésion de la Ville de Terrebonne à la **coalition canadienne des municipalités contre le racisme et la discrimination de l'UNESCO le 27 juin 2015.**

Une trentaine de familles de toutes origines étaient auprès du Maire de Terrebonne M. Robitaille afin de célébrer cette journée, dans la joie et la bonne humeur.



- **AMINATE a offert une journée d'exploration de la rivière des Mille-Îles, à bord d'un bateau, 25 personnes ont profité de cette belle journée de détente et d'histoire avec l'historien- géographe, M. Claude Martel.**



- **AMINATE a offert une journée aux glissades de St-Jean de Matha à 45 personnes (adultes et enfants)**
Ce fut une première découverte des loisirs d'hiver pour la plus part de nos participants, cette sortie a été appréciée par tous.



- Les partenaires du milieu ainsi que les villes nous offrent souvent des billets gratuits pour divers événements, permettant ainsi aux familles de briser l'isolement et de mieux s'intégrer à leur milieu. Voici ci quelques-uns de ces événements : le Spaghetti du Maire de Terrebonne, la fête des bénévoles, le Quille-thon annuel de L'ABC des Manoirs, spectacles et théâtre.

3. FORMATIONS ET CONFÉRENCES

AMINATE a à cœur le développement des connaissances et des compétences de son équipe. C'est pourquoi notre organisme a assisté aux formations et conférences suivantes.

Formations / conférences	Date	Participants
1- Le deuil pré-péri-et post-migratoire; comprendre pour mieux accompagner	18 nov. 2015	l'intervenante
2- Relations interculturelles en santé mentale	12-19nov 2015	l'intervenante
3- Soutenir les familles immigrantes en détresse; quel rôle pour le milieu scolaire	2 déc. 2015	L'intervenante
4- Évaluation des élèves immigrants en période de transition et d'adaptation culturelle	11 janvier 2016	La coordonnatrice
5- Du choc culturel à la menace identitaire	12 fév. 2016	La coordonnatrice
6- la menace identitaire en situation d'intervention culturelle	23 mars 2016	La coordonnatrice
7- Accompagner et soutenir les couples immigrants en processus d'intégration	16 Avril 2016	L'intervenante
8- Soutenir la réussite scolaire des jeunes immigrants au Québec : des stratégies variées et des initiatives inspirantes	30 avril 2016	La coordonnatrice

3.1 Entente AMINATE/ Service Canada

Emplois d'été Canada accorde une aide financière à des organismes sans but lucratif, pour faciliter la création d'emplois d'été pour les étudiants à plein temps, de 15 à 30 ans qui prévoient retourner aux études lors de la prochaine année scolaire.

Cette entente a permis d'embaucher une employée (Marilyn Lopez), de juin à août 2015, une expérience commune enrichissante.

Notre demande pour l'été 2016 a été acceptée.

3.2 Entente AMINATE/ Ministère de l'immigration

Une entente d'un an a été signée du 1er juillet 2015 au 30 juin 2016, avec le ministère de l'Immigration de la diversité et de l'inclusion, dans le cadre du « Programme Réussir l'intégration »

Objectif : Soutenir les nouveaux arrivants (5 ans et moins) dans leur intégration et les accompagner dans leur nouveau milieu et son fonctionnement.

Cette entente comprend 2 volets :

- Sous -volet 1B : installation et intégration (services individuels) : avec une cible de 140 personnes à soutenir, depuis le 1^{er} juillet 2015 au 30 juin 2016.
- Sous-volet 2C : installation et intégration (activités collectives) 6 ateliers d'information de 3h/sem à donner pour des groupes de 12 personnes minimum; ces séances d'information portent sur différents sujets, relatifs à la vie et l'intégration au Québec.

Résultats : du 1 juillet 2015 au 30 avril 2016 (3e trimestre) 129 nouveaux arrivants de 5 ans et moins ont été accueillis donc 92 % de notre cible et 6 ateliers / 6 prévus ont été donnés.

Cette entente va être renouvelée pour trois années selon les dernières informations reçues du ministère. Par contre, le processus de certification est en attente.



3.3 Ententes AMINATE / CONFÉRENCE RÉGIONALE DES ÉLUS – MRC LES MOULINS



3.3.1 Plan d'action régional pour la solidarité et l'inclusion sociale de Lanaudière 2010-2015 (PARSIS)

AMINATE poursuit son projet :

« Favoriser l'inclusion sociale des immigrants dans la MRC Les Moulins »



L'objectif étant : améliorer la qualité de vie des personnes à faible revenu, valoriser et développer le capital humain de notre clientèle et renforcer les conditions de concertation pour l'inclusion sociale entre les partenaires du milieu.

Ce projet initié en 2013, s'est poursuivi du 1 octobre au 31 mars 2016 et ciblait majoritairement les immigrants ayant passé plus de 5 ans au Québec, qui vivent dans des conditions précaires, éloignés du marché du travail ou en perte d'emploi, et souffrent d'isolement ou ayant reçu peu d'information.

a -Activités directes aux individus

Les activités de ce projet pour cette étape visaient une **cible de 35 personnes immigrantes** qui devaient suivre **24 ateliers** d'information portant sur les sujets suivants :

1. Soutien du revenu partenaire : l'ACEF Lanaudière)
2. L'éducation populaire partenaire : l'ABC des Manoirs)
3. La communication et l'estime de soi (**AMINATE et des intervenants externes**)
4. Faire connaître les programmes d'employabilité de formation, en collaboration avec (**Perspectives Nouvelles, SARCA, CSA**)

b -Des présentations aux partenaires et sensibilisation du milieu

1. Une cible de **60 intervenants** ou professionnels à atteindre

Étape	Nbre ateliers	Nbr de participants		Individus ciblés par les présentations
		H	F	
Étape 2	26	12	28	88
Étape 3	26	18	42	130
Étape 4 et 5 au 31 mars 2015	28	14	51	217
Étape 7 au 31 mars 2016	26	13	45	174
Total	106	57	166	609
		223		

3.4 Entente AMINATE / Centre Intégré de Santé et de Services Sociaux de Lanaudière

Dans le cadre du plan d'action gouvernemental 2012-2017 en matière de violence conjugale, AMINATE a obtenu un financement non récurrent, pour la réalisation de son projet intitulé : «**Respecte-moi**»

Objectif du projet :

Informé, sensibiliser et éduquer la famille immigrante aux valeurs de la société québécoise, à la non-tolérance de la violence conjugale et promouvoir le respect mutuel et les rapports égaux entre les hommes et les femmes dans la MRC Les Moulins.

Durée du projet : du 1 avril 2015 au 31 mars 2016

Groupe ciblé :

- Toute notre clientèle : hommes, femmes et jeunes
- Femmes ou hommes présentant une vulnérabilité qui peut induire à la violence
- Un groupe de 4 ou 5 personnes subissant de la violence.



Objectifs spécifiques :

- **Prévenir éduquer et donner de l'information relative à la non-violence et les lois afférentes aux couples qui s'installent au Québec**
- **Accompagner et référer les cas dépistés**
- **Sensibiliser les intervenants et les partenaires qui travaillent sur la problématique à la compréhension des spécificités culturelles, pour une meilleure prise en charge.**
- **Produire une capsule promotionnelle pour prévenir la violence conjugale dans le contexte migratoire**

Activités offertes dans ce projet :

Information sur les lois et les ressources, conférences et ateliers, art thérapie, présentations et formations et accompagnement.

Résultats au 31 mars 2016

- **60 personnes** ont reçu l'information, sur la violence conjugale, ses caractéristiques, la fragilité de la période post-migratoire dans les familles, les droits des femmes et des parrainés, les structures de soutien et d'aide ...etc.
- **6 ateliers** ont été donnés aux usagers d'Aminate sur : les lois, les valeurs, le processus judiciaire, La violence chez l'homme, les services des maisons d'hébergements, le visionnage d'une vidéo avec des témoignages et échanges etc..

- **Conception et distribution d'une pochette d'information en français et espagnol**, avec un matériel assez complet sur la violence conjugale avec des caractéristiques multiculturelles
- On a accompagné et soutenu au niveau du travail sur l'estime et de la confiance en soi et de l'autonomie financière, 1 homme et 6 femmes (dépendance financière au conjoint), d'une manière subtile et discrète, tout en comprenant et respectant le contexte du poids de leur éducation traditionnelle !
- Participation au comité d'organisation de **la journée de formation du 2 décembre sur la non-violence conjugale dans Lanaudière**, on a donné une conférence lors de cette journée à + de 250 intervenants sur «les spécificités culturelles en cas de violence conjugale et le pouvoir d'agir pour mieux intervenir» nous avons apporté ainsi un regard et une expertise sur le sujet, ainsi que les défis qui jalonnent l'intervention. Notre capsule vidéo a été présentée lors de cette journée.
- **Ateliers d'Art thérapie (sculptures sur l'idée de la souffrance du corps physique et Psychique) 5 sculptures ont été réalisées à cet effet.**



3.5 Programme communautaire des bénévoles en matière d'impôt (PCBMI)

En collaboration et avec le soutien de l'Agence de Revenu Canada et Revenu Québec, AMINATE a relancé pour la 2eme année, la clinique d'impôt par des bénévoles formés à cet effet.

Ce service est offert gratuitement pour les personnes à revenu réduit et c'est aussi pour nous l'occasion de sensibiliser les nouveaux arrivants à faire leurs déclarations d'impôt.

3.6 Programme soutien à l'action bénévole de Terrebonne 2015-2016 du bureau des députés provinciaux de Terrebonne et Masson, M. Mathieu Traversy et M. Mathieu Lemay.

Nous utilisons aussi ces deux subventions, pour offrir des ateliers d'articulation, de phonétique et de conversation en français, à des personnes en attente d'inscription ou lors des congés des institutions scolaires.

4. CONCERTATION ET COMITÉS DE TRAVAIL

4.1 Tables de concertation

AMINATE assure une présence à plusieurs tables de concertation touchant directement les besoins de ses clients ou qui défendent les intérêts des organismes communautaires.

- Table Pauvreté et Solidarité des Moulins;
- Table des organismes communautaires autonomes des Moulins (TOCAM);
- Table de concertation des organismes au service des personnes réfugiées et immigrantes(TCRI)
- Table de concertation en matière de violence conjugale dans Lanaudière

4.2 Comités de travail

Au cours de l'année 2015-2016, AMINATE a participé aux comités de travail suivants :

- *Les pratiques de concertation sur le territoire de la MRC Les Moulins* initiées par le Comité vigie et liaison et les organismes communautaires des Moulins
- Le comité de la préparation de la journée de formation en violence conjugale de Lanaudière
- Comité transport de la Table pauvreté et solidarité Les Moulins

4.3 PARTENARIAT AVEC LE CEGEP DE TERREBONNE

- Cette année encore on a reçu une stagiaire en intervention sociale pendant 9 semaines, lors de son Stage l'étudiante s'est familiarisée avec les défis de l'intégration des personnes immigrantes, de l'intervention en contexte culturel.
- Une journée stage d'une classe de 30 étudiants (répartis en 6 groupes) qui ont menés des entretiens avec 6 personnes de diverses nationalités.



AMINATE est aussi en étroite collaboration avec **la commission scolaire des Affluents, des services jeunesse, des services de police**. AMINATE apporte son expertise en intervention interculturelle, en fournissant les services de médiation, une banque d'interprètes ou tout simplement en apportant un support conseil. Ceci dénote la grande reconnaissance du milieu, de la mission et des services d'AMINATE.

5. REMERCIEMENTS

AMINATE se doit de souligner l'important soutien de la municipalité, des bailleurs de fonds et des institutions publiques et politiques suivantes :

- La Ville de Terrebonne
- La Ville de Mascouche
- Ministère de l'immigration, de la diversité et de l'inclusion
- La conférence régionale des Élus Lanaudière (CRÉ)
- Service Canada
- Le Centre Local de Développement Économique des Moulins (CLDEM);
- Le député provincial de Terrebonne, M. Mathieu Traversy;
- Le député provincial, M. Mathieu Lemay
- Centre intégré de santé et de services sociaux de Lanaudière

Nos partenaires de toujours :

- Perspectives Nouvelles
- Rh Lanaudière
- l'A.B.C. des Manoirs;
- L'ACEF Lanaudière
- CAHO Lanaudière
- Le SAFIMA
- Les services jeunesse
- La commission scolaire des affluents

Sans oublier nos bénévoles et enfin nos familles immigrantes qui constituent la grande famille d'AMINATE

6. TÉMOIGNAGES

«Nous avons trouvé en Aminate un refuge, un guide, un ami... Que dire de plus si ce n'est que bonne continuation dans votre dévouement. Merci pour l'accueil! »

Sonia Etienne Ameerkan (Ile Maurice)

«Nous voulons te remercier, toi et Hassiba pour tout l'accompagnement, le soutien et les conseils depuis notre arrivée au Québec. Définitivement, le souhait qu'a mentionné un jour Hassiba à savoir qu'AMINATE est comme une autre maison pour les nouveaux arrivants est accompli ! Vous faites tous pour qu'on se sente comme en famille, malgré que vous soyez dans le cadre de votre travail. J'espère que vous continuerez à travailler de cette façon si chaleureuse et engagée avec les personnes. Vous plantez de nombreuses graines qui porteront un jour des fruits merveilleux c'est certain. Merci aussi à M François, j'ai beaucoup aimé son cours. Sa méthode est très bonne, pour améliorer notre prononciation en français. Il devrait la breveter Merci encore et bonne chance dans tout ce qui vient ! »

Diana Flores/ Salvador Zamudio (Mexique)

«Merci beaucoup Hassiba et Andrea pour le bon travail que vous faites. Votre soutien nous donne la force de vaincre les obstacles »

Reena Buhorah-Bundhoo (ILE MAURICE)

«La tâche que vous vous êtes donnée comme mission de concrétiser, celle de permettre aux immigrants de s'intégrer, soyez en rassurée, vous l'avez pleinement réalisée. Vos rencontres, vos ateliers, votre support, vos conseils et vos divertissements, nous informent, nous forment, nous éduquent et nous épanouissent. Votre tâche n'est pas celle de permettre aux nouveaux arrivants de trouver un emploi, c'est bien plus que cela, mais qu'eux tous ils ont leur place à part entière dans cette nouvelle société dont ils font maintenant partie, c'est leur pleine épanouissement. Je pourrais en dire d'avantage de choses positives à l'endroit de vous et de votre organisme, mais je vous laisse le libre choix de les imaginer vous-même, sans aucune réserve. »

«Nous vous remercions sincèrement pour toute votre attention, votre dévouement, votre disposition et votre soutien à notre intégration. » Guercy Noisy et Jésuslène Accimé

Unis dans la diversité

